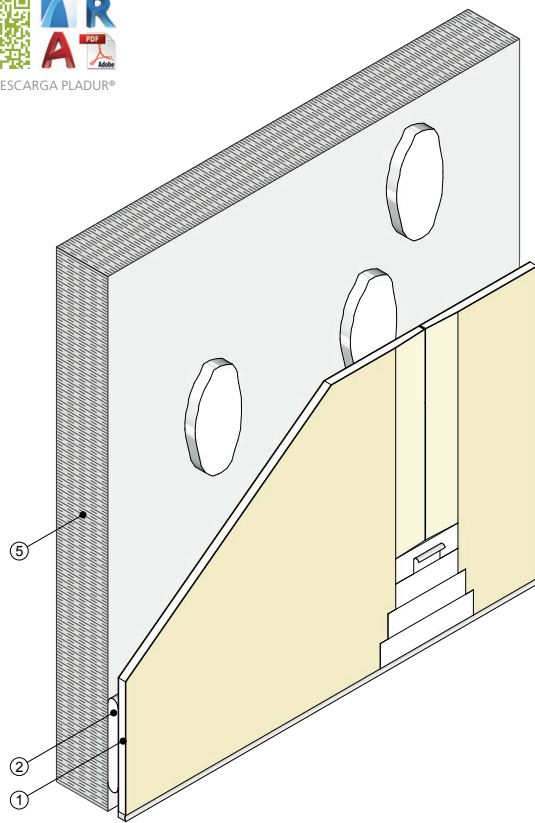


REVESTIMENTOS - DIRETO

REVESTIMENTO DIRETO PLADUR® PLACA

REPRESENTAÇÃO TIPO 3D

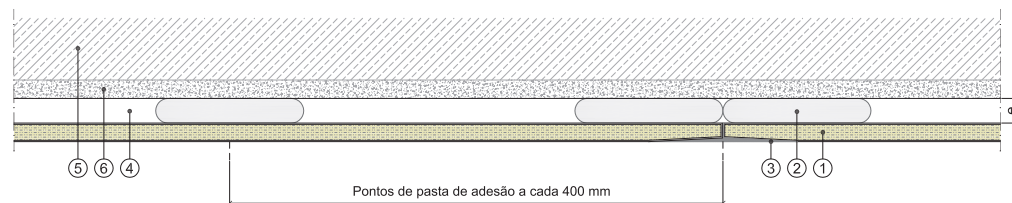


Vista isométrica

DEFINIÇÃO DO SISTEMA

Revestimento direto formado por uma placa Pladur® adossada diretamente à parede de suporte por meio de pontos de pasta de adesão Pladur® (PA) situadas cada 400 mm em ambos os sentidos. Parte proporcional de materiais Pladur®: pastas de juntas, pasta de adesão, fitas de juntas, etc. Totalmente acabado com Nível de Qualidade 1 (Q1) para acabamento de azulejo, laminados, soalho, etc. Também com Nível 2 (Q2), Nível 3 (Q3) ou Nível 4 (Q4), de acordo com a superfície de acabamento (a definir em projeto). Montagem de acordo com recomendações Pladur® e norma UNE 102043.

REPRESENTAÇÃO TIPO 2D



Secção horizontal

- ① Placa Pladur®
- ② Pasta de adesão Pladur® PA
- ③ Tratamento de juntas
- ④ Separação $20 \geq e \geq 10$ mm
- ⑤ Suporte
- ⑥ Reboco

CAMPO DE APLICAÇÃO

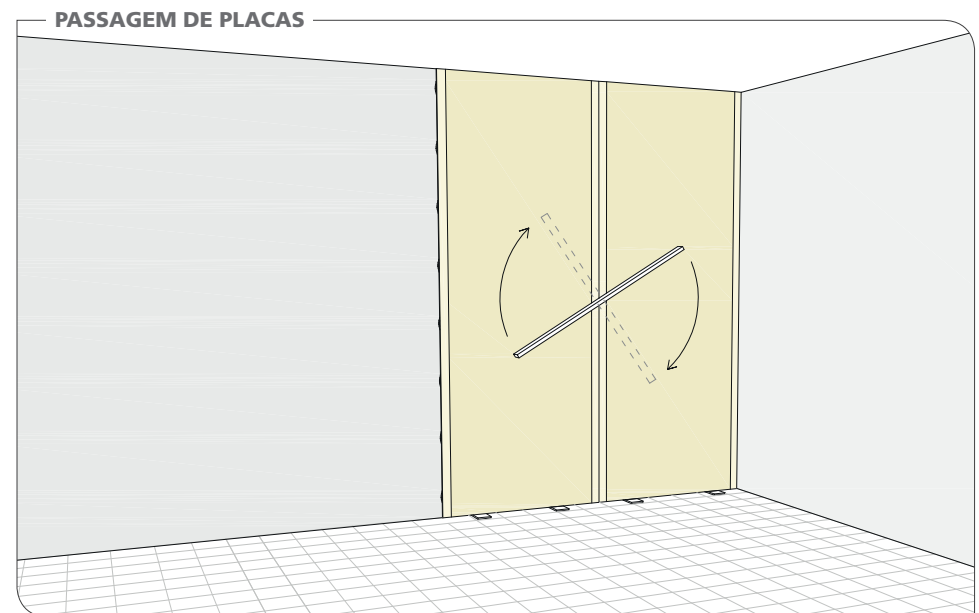
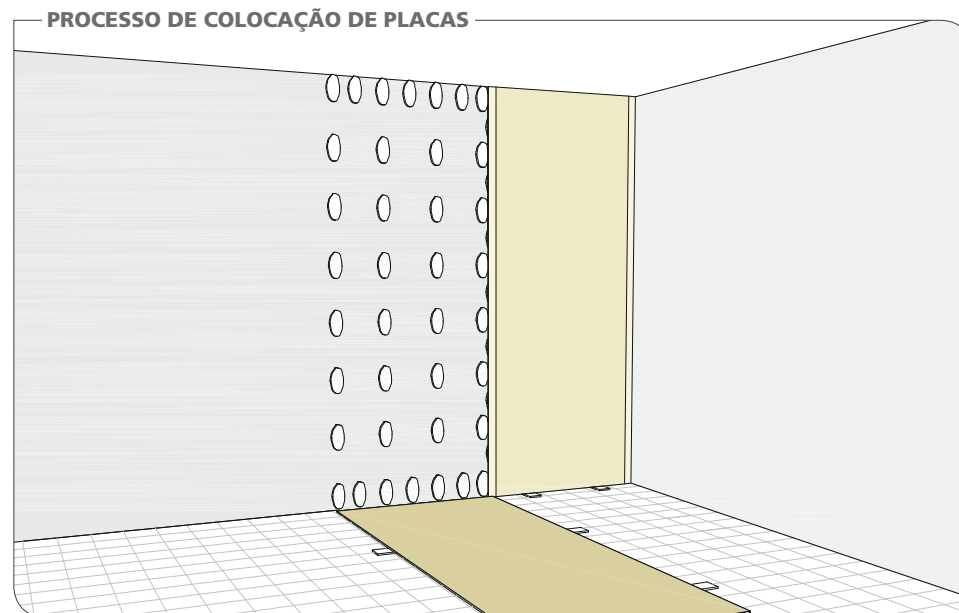
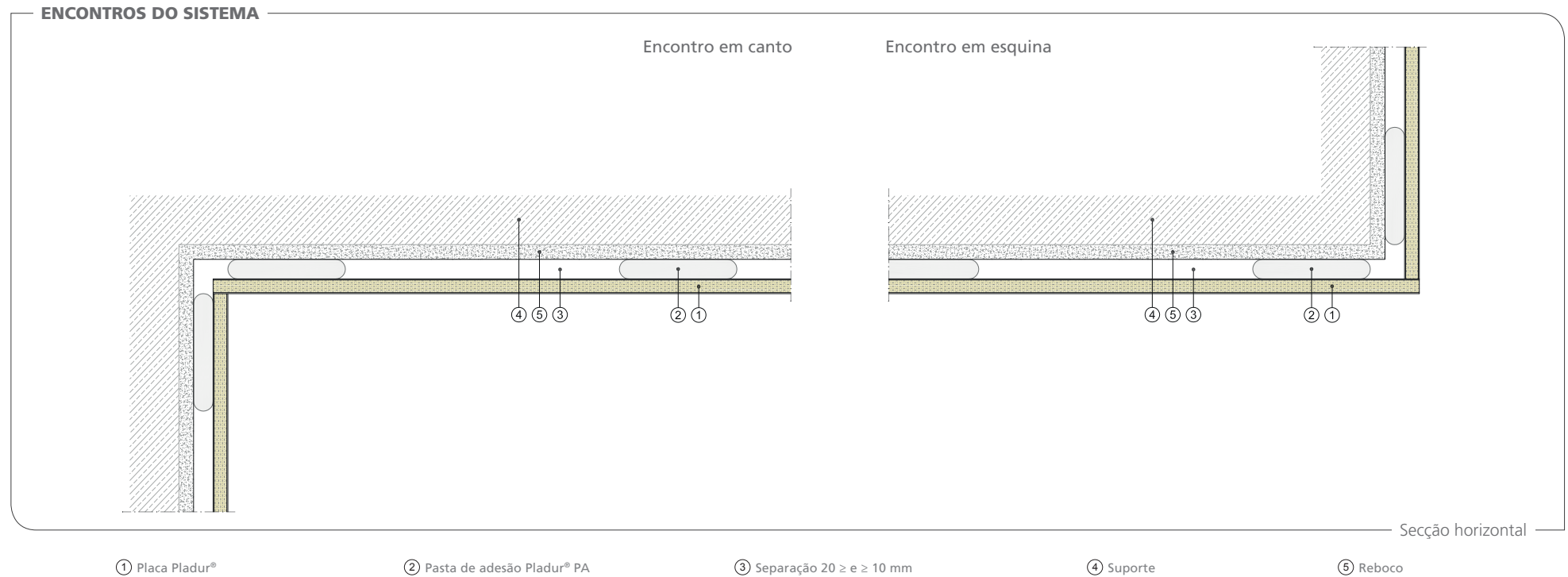
Revestimento de paredes interiores e paredes de fachada. Especialmente indicado em obra de reforma e reabilitação.

CARACTERÍSTICAS TÉCNICAS


ESQUEMA	SISTEMA	MASSA SUPERFICIAL (kg/m ²)	ESPESSURA DO SISTEMA (mm)	PAREDE BASE. MASSA SUPERFICIAL (kg/m ²)	ISOLAMENTO ACÚSTICO (dBA)			
					AUMENTO REVESTIMENTO		REVESTIMENTO + MURO BASE + REVESTIMENTO	
					ΔR_A	$\Delta R_{A, tr}$	R_A	$R_{A, tr}$
	Pasta de adesão + 1 x 13	16	Mín. 23 - Máx. 33	100 200	1 1	1 1	39 47	38 44
					*10.05 / 200.101			
	Pasta de adesão + 1 x 15	18	Mín. 25 - Máx. 35	100 200	2 1	2 1	40 47	38 44
					*10.05 / 200.102			
	Pasta de adesão + 1 x 18	20	Mín. 28 - Máx. 38	100 200	2 1	2 1	40 47	39 44
					*10.05 / 200.103			

Consultar notas e considerações técnicas do sistema na página: 144

REVESTIMENTO DIRETO PLADUR® PLACA



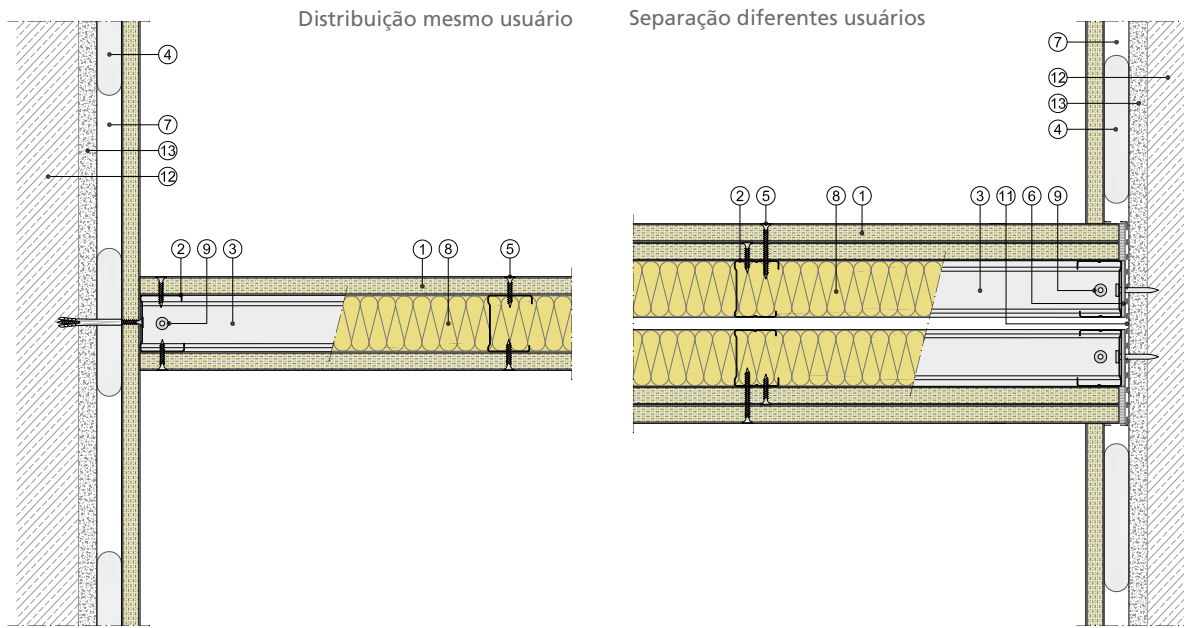
REPERCUSSÃO DOS SISTEMAS

PRODUTOS PLADUR®	1 PLACA 
PLACAS (m ²)	1,05
PASTA DE JUNTAS (kg)	0,36
PASTA DE ADESÃO (kg)	5,25
FITA DE JUNTAS (m)	1,30

Nota: as quantidades dos produtos indicam-se repercutidas por m². Quantidades estimadas dos produtos considerando um coeficiente de desperdício de material de 5 % e sem ter em conta pontos singulares (portas, janelas, esquinas, arranques, etc.).

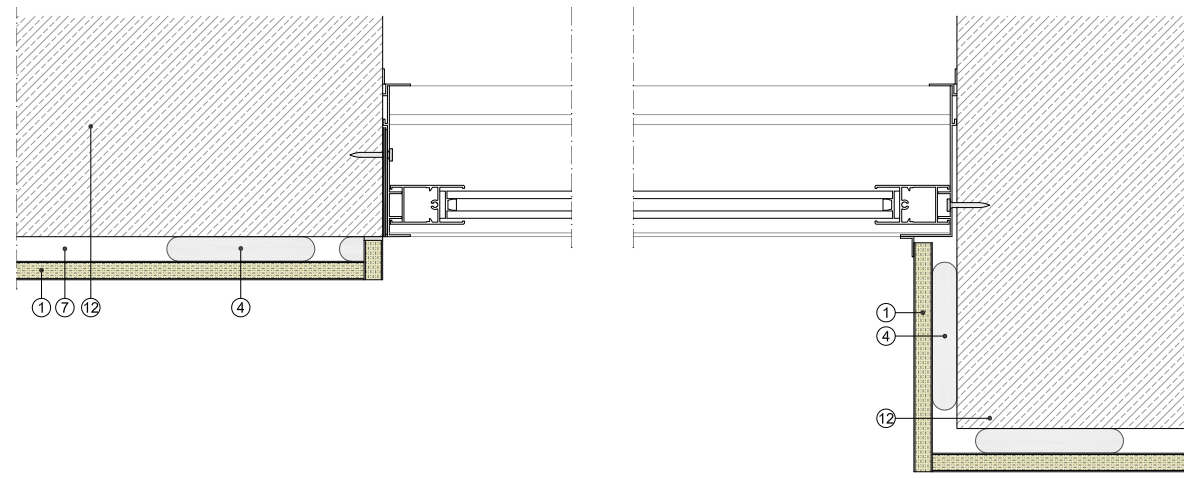
REVESTIMENTO DIRETO PLADUR® PLACA

ENCONTROS COM TABIQUES



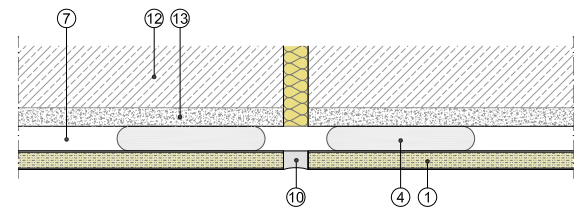
Secção horizontal

ENCONTROS COM JANELAS



Secção horizontal

JUNTAS DE DILATAÇÃO



Secção horizontal

- ① Placa Pladur®
- ② Montante Pladur®
- ③ Canal Pladur®

- ④ Pasta de adesão Pladur® PA
- ⑤ Parafuso Pladur® PM
- ⑥ Junta estanque Pladur®

- ⑦ Separação $20 \geq e \geq 10$ mm
- ⑧ Lã mineral

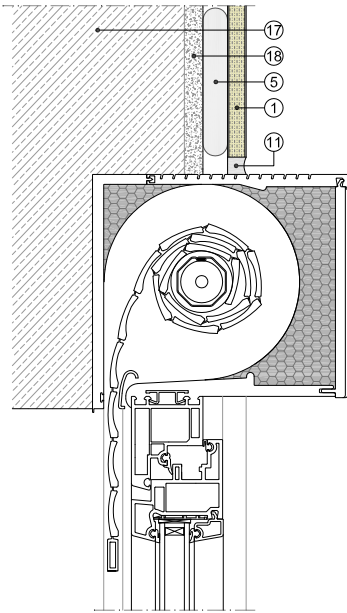
- ⑨ Fixação a suporte
- ⑩ Selagem elástica impermeável

- ⑪ Película estanque
- ⑫ Suporte

- ⑬ Reboco

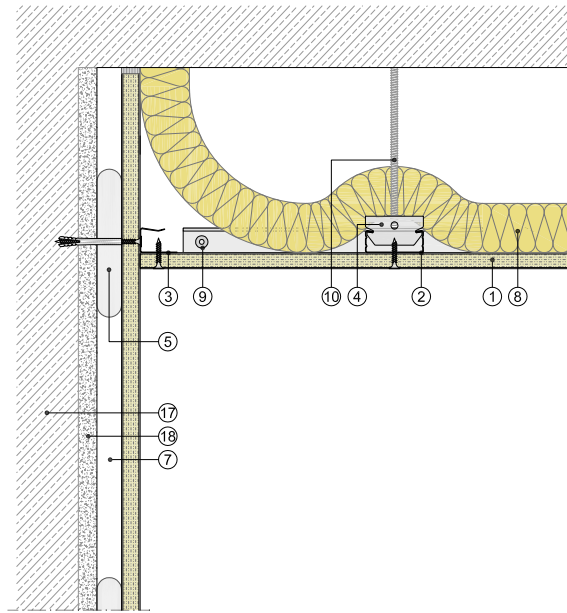
REVESTIMENTO DIRETO PLADUR® PLACA

ENCONTROS COM JANELAS



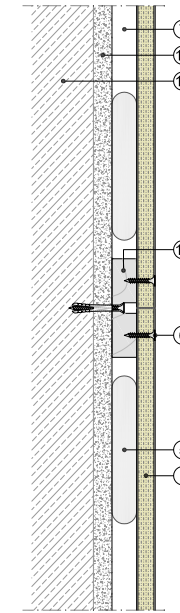
Encontro com dintel

ENCONTROS COM LAJE SUPERIOR



Secção vertical

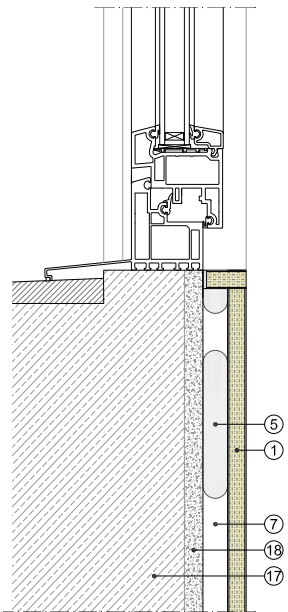
REFORÇO DE MADEIRA



Para alturas superiores a 5 m colocar-se-á um reforço contínuo nas juntas de testas de placas.

Secção vertical

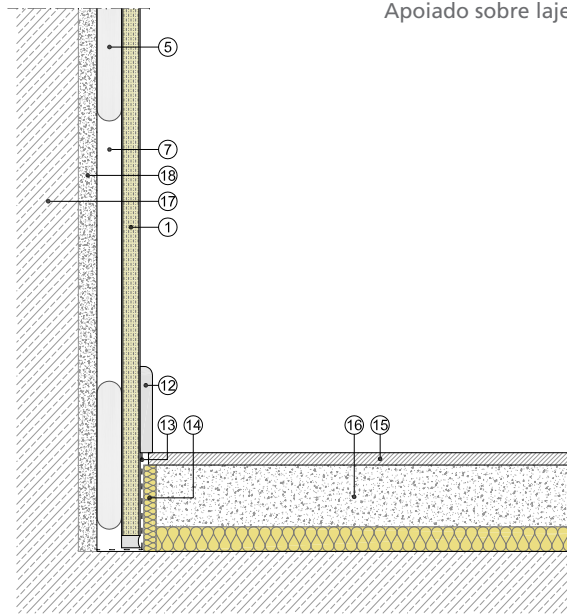
Encontro com parapeito



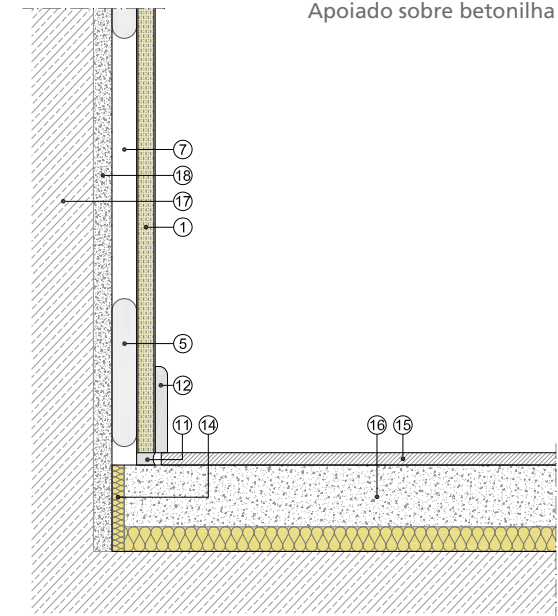
Secção vertical

ENCONTROS COM LAJE INFERIOR

Apoiado sobre laje



Apoiado sobre betonilha



Secção vertical

- ① Placa Pladur®
- ② Perfil Pladur® T-45
- ③ Canal Pladur® Clip
- ④ Pivot Pladur® T-45

- ⑤ Pasta de adesão Pladur® PA
- ⑥ Parafuso Pladur® PMA
- ⑦ Separação 20 ≥ e ≥ 10 mm

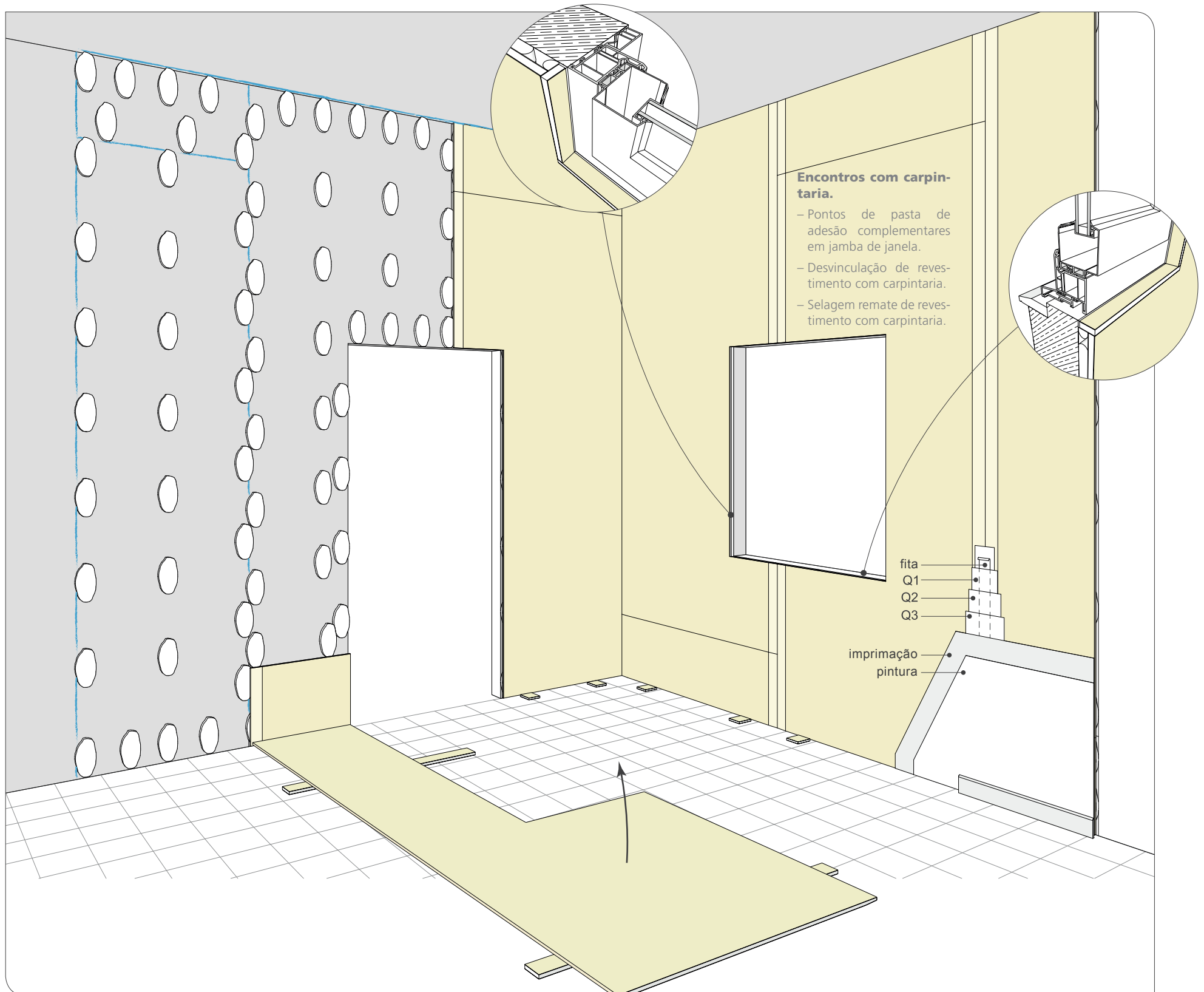
- ⑧ Lã mineral
- ⑨ Fixação a suporte
- ⑩ Varão roscado

- ⑪ Selagem elástica impermeável
- ⑫ Rodapé
- ⑬ Película estanque

- ⑭ Junta de des-solidarização
- ⑮ Soalho
- ⑯ Soleira

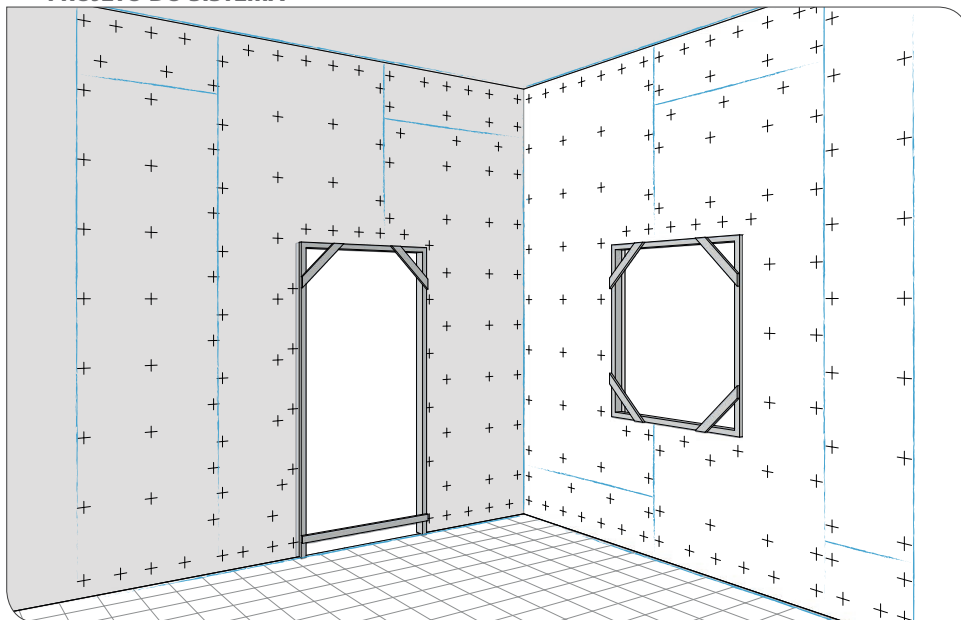
- ⑰ Suporte
- ⑱ Reboco
- ⑲ Taco de madeira

REVESTIMENTO DIRETO PLADUR® PLACA



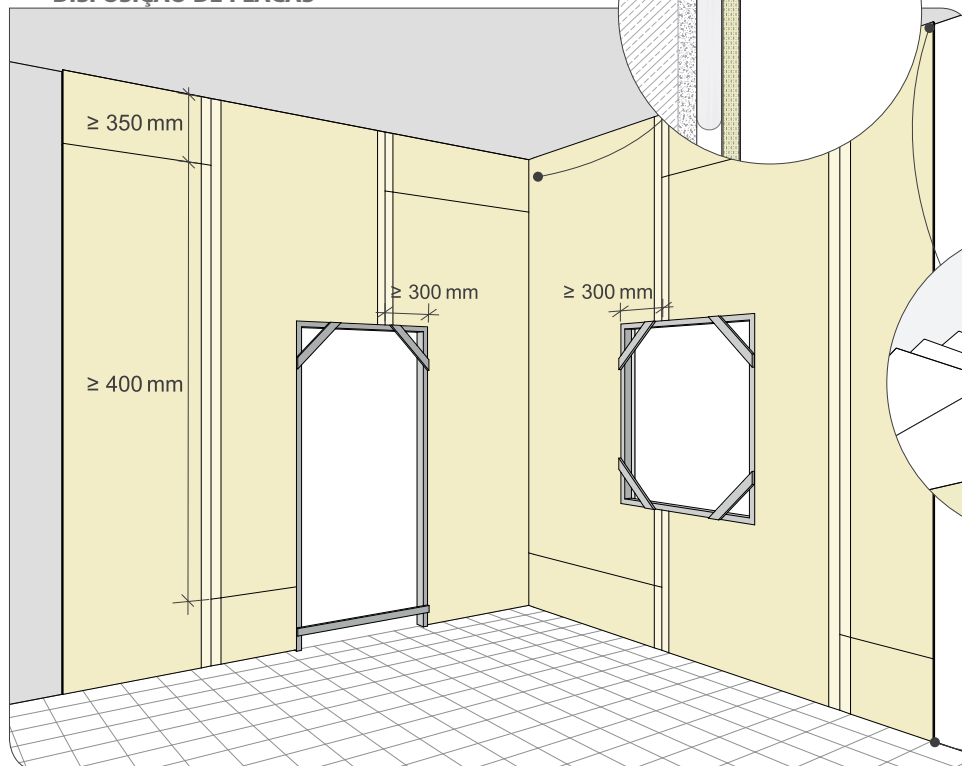
REVESTIMENTO DIRETO PLADUR® PLACA

PROJETO DO SISTEMA



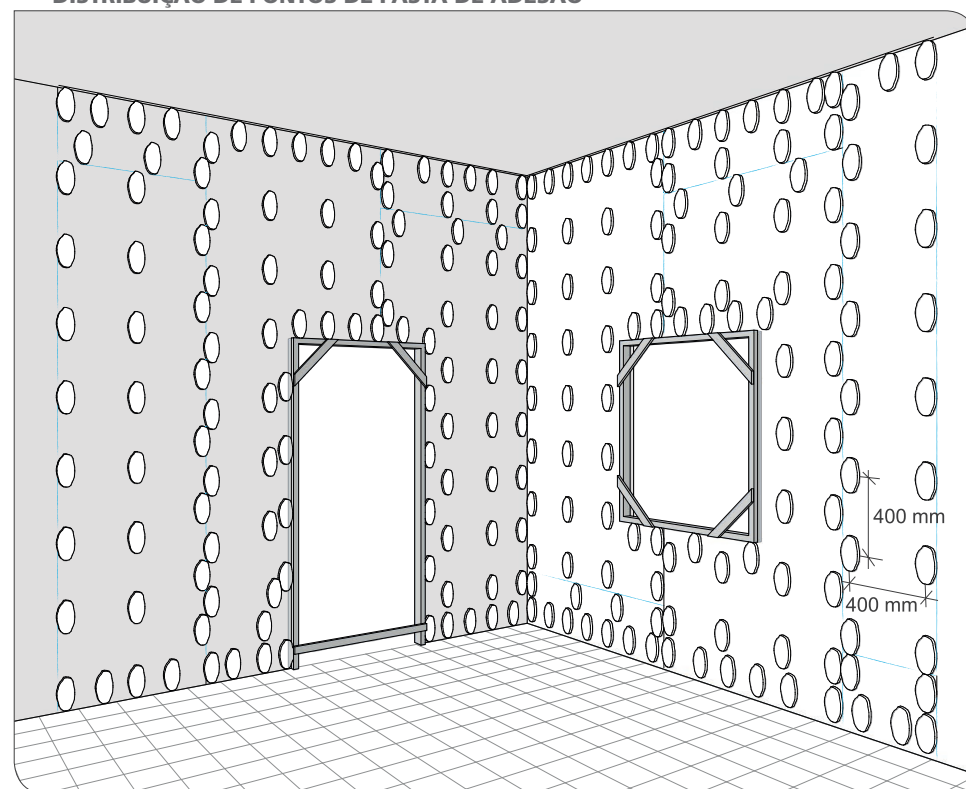
Procede-se ao traçado do revestimento da parede com a ajuda de ferramentas adequadas. Deve-se marcar a parte exterior do plano que se quer conseguir, ou seja, a soma da placa e o grosso de pasta de adesão, tendo especial cuidado para que o ponto de pasta de adesão, uma vez colocada a placa, tenha uma espessura entre 10 mm pelo menos e 20 mm no máximo. É recomendável marcar as quadrículas na parede para posicionar os pontos de pasta de adesão, assim como os limites de cada placa.

DISPOSIÇÃO DE PLACAS



Depois de realizado o traçado, procede-se à preparação das placas cortando-as à medida para a zona onde se vão posicionar. Deixam-se as placas entre 10 mm e 15 mm levantadas relativamente ao chão e ao topo do teto. Efetuam-se as perfurações necessárias nas placas para as instalações. Prepara-se a pasta de adesão, neste caso pasta de adesão do tipo PA. Aplicam-se os pontos de pasta de adesão na parede que se vai revestir em forma de quadrículas de 400 mm x 400 mm. Deve-se ter em atenção que, nas juntas longitudinais das placas, os pontos de pasta de adesão devem estar o mais próximas possível do bordo e ligeiramente desfasadas. Entre as camadas da fila superior e inferior colocar-se-ão outros pontos de pasta de adesão (dianteiras) para garantir uma boa planura.

DISTRIBUIÇÃO DE PONTOS DE PASTA DE ADESÃO



Colocam-se uns calços na parte inferior para que a placa se mantenha elevada do chão (ver página anterior). Colocada a primeira placa, procede-se à colocação dos pontos de pasta de adesão da segunda placa; recordemos que os pontos de pasta de adesão das juntas longitudinais estão ligeiramente desfasadas. Com a ajuda de uma régua passa-se em todas direções apoiando-nos na placa anterior para conseguir continuidade. Decorridas 48 horas tiram-se os calços. Por último, efetua-se o tratamento de juntas dando-lhe o acabamento necessário (Q1, Q2 ou Q3).