

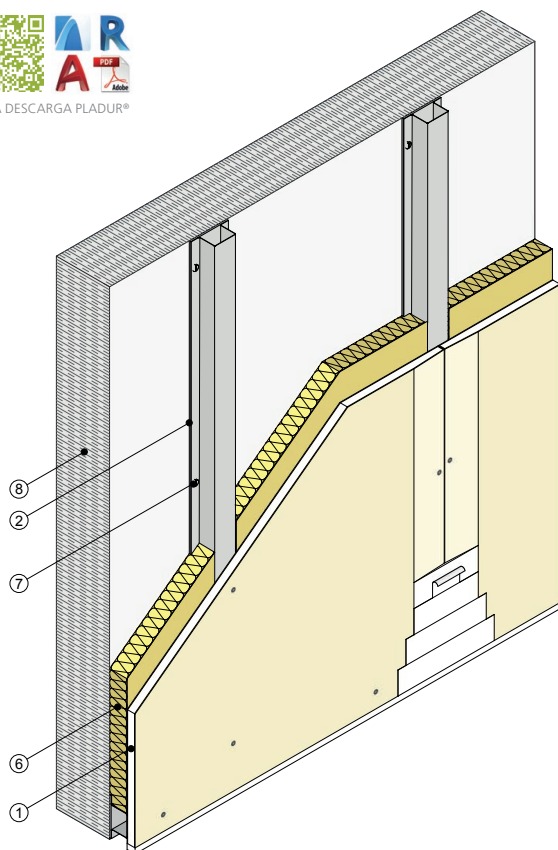
REVESTIMENTOS - SEMIDIRETO

REVESTIMENTO PLADUR® SEMIDIRETO MAESTRAS

REPRESENTAÇÃO TIPO 3D



ZONA DESCARGA PLADUR®

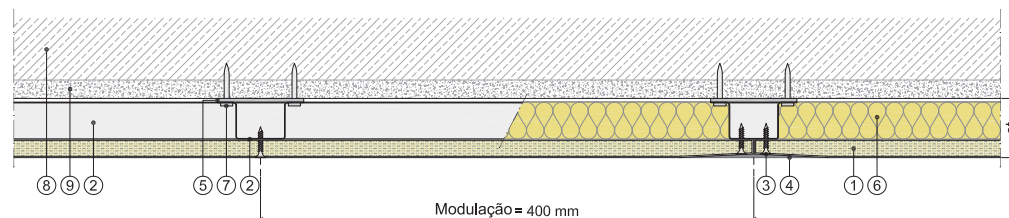


Vista isométrica

DEFINIÇÃO DO SISTEMA

Revestimento semidireto formado por uma estrutura de perfis de chapa de aço galvanizado à base de maestras Pladur® fixadas diretamente à parede suporte, a cujo lado externo se aparafusa uma placa Pladur®. Parte proporcional de materiais Pladur®: parafusos, pastas, fitas de juntas, juntas estanques, etc. Totalmente acabado com Nível de Qualidade 1 (Q1) para acabados de azulejaria, laminados, soalho, etc. Também com Nível 2 (Q2), Nível 3 (Q3) ou Nível 4 (Q4), de acordo com a superfície de acabamento (a definir em projeto). Montagem de acordo com recomendações Pladur® e norma UNE 102043.

REPRESENTAÇÃO TIPO 2D



Secção horizontal

- ① Placa Pladur®
- ② Maestra Pladur® MT 70 x 30
- ③ Parafuso Pladur® PM
- ④ Tratamento de juntas
- ⑤ Junta estanque Pladur®
- ⑥ Lã mineral
- ⑦ Fixação a suporte
- ⑧ Suporte
- ⑨ Reboco

CAMPO DE APLICAÇÃO

Revestimento de paredes interiores e paredes de fachada. Utiliza-se em todos os tipos de obra, apesar de estar muito indicado em obra de reforma e reabilitação.

CARACTERÍSTICAS TÉCNICAS

MAESTRA	ESQUEMA	SISTEMA	MASSA SUPERFICIAL (kg/m ²)	ESPESSURA DO SISTEMA (mm)	PAREDE BASE. MASSA SUPERFICIAL (kg/m ²)	ISOLAMENTO ACÚSTICO (dBA)			
						AUMENTO REVESTIMENTOS		PAREDE BASE + REVESTIMENTO	
						ΔR_A	ΔR_{Atr}	R_A	R_{Atr}
MAESTRA PLADUR® 82 x 16		Maestra 82 x 16 + 1 x 13	12	29	100 200	1 0	1 0	39 45	37 41
						* 10.05 / 200.117			
		Maestra 82 x 16 + 1 x 15	14	31	100 200	2 0	1 0	40 46	37 42
				* 10.05 / 200.118					
MAESTRA PLADUR® 70 x 30		Maestra 82 x 16 + 1 x 18	17	34	100 200	2 1	2 0	40 47	38 43
						* 10.05 / 200.119 ^{AA}			
		Maestra 70 x 30 + 1 x 13	12	43	100 200	3 1	2 0	41 47	38 43
				* 10.05 / 200.125					
MAESTRA PLADUR® 70 x 30		Maestra 70 x 30 + 1 x 15	14	45	100 200	4 1	3 0	42 47	39 43
						* 10.05 / 200.126			
		Maestra 70 x 30 + 1 x 18	17	48	100 200	5 2	4 1	43 48	40 44
				* 10.05 / 200.127 ^{AA}					

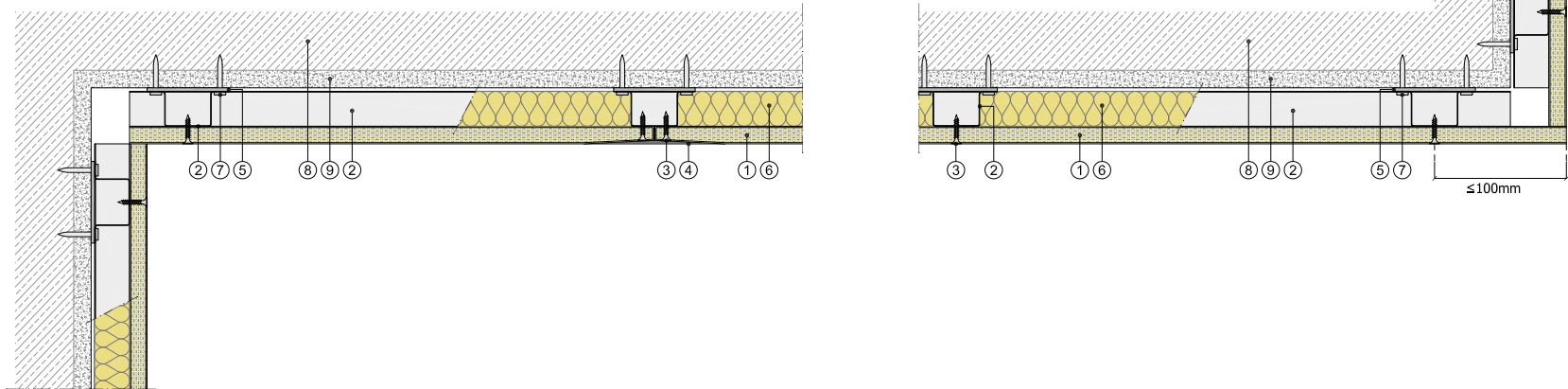
Consultar notas e considerações técnicas do sistema na página: 144

REVESTIMENTO PLADUR® SEMIDIRETO MAESTRAS

ENCONTROS DO SISTEMA

Encontro em canto

Encontro em esquina



Secção horizontal

- ① Placa Pladur®
② Maestra Pladur® MT 70 x 30

- ③ Parafuso Pladur® PM
④ Tratamento de juntas

- ⑤ Junta estanque Pladur®
⑥ Lã mineral

- ⑦ Fixação a suporte
⑧ Suporte

- ⑨ Reboco

REPERCUSSÃO DOS SISTEMAS

1 PLACA (MAESTRA)

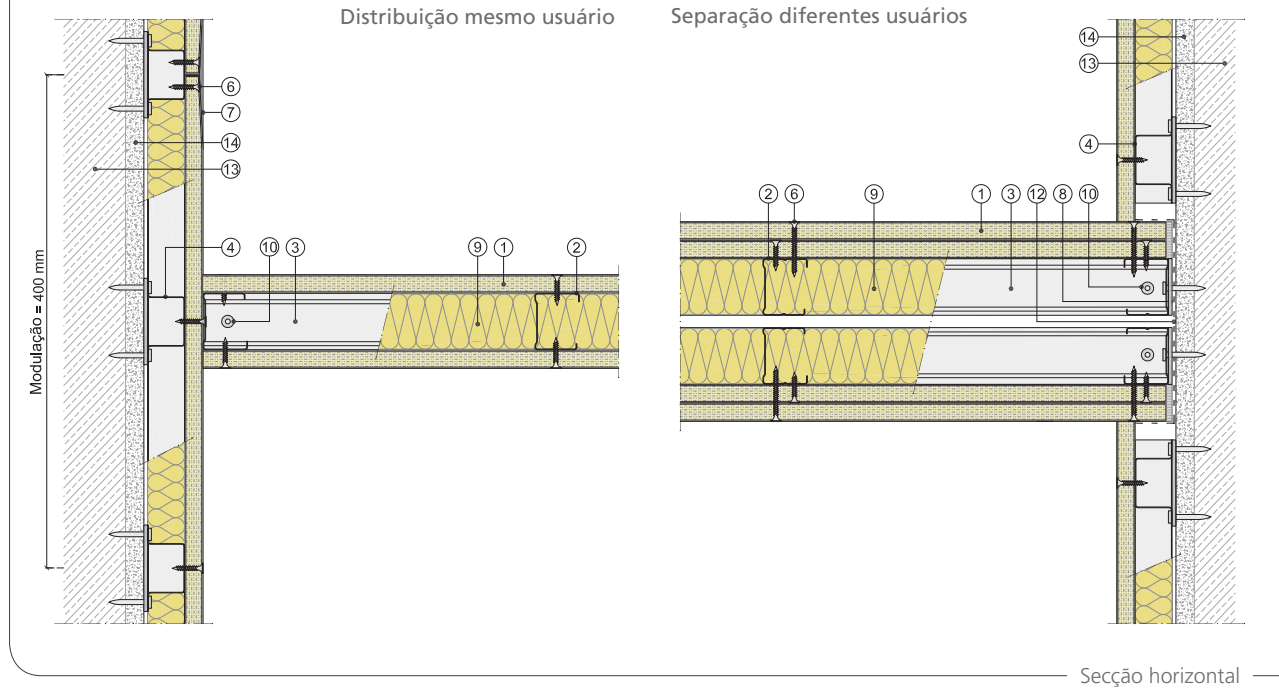


PRODUTOS PLADUR®	1 PLACA (MAESTRA)	
	600	400
PLACAS (m²)	1,05	1,05
MAESTRA (m²)	2,45	3,33
PASTA DE JUNTAS (kg)	0,36	0,36
PARAFUSOS PM 1.ª CAMADA (unid.)	15	21
FITA DE JUNTAS (m)	1,30	1,30
FITA ARESTAS VIVAS (m)	0,15	0,15

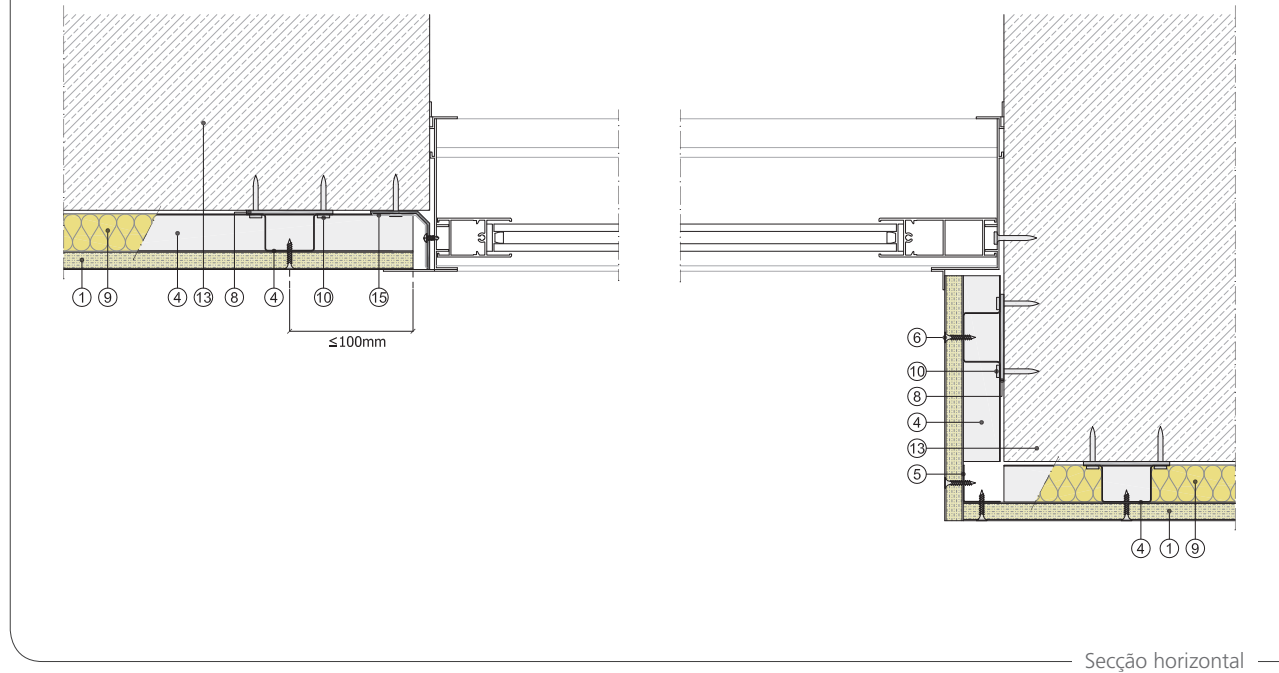
Nota: as quantidades dos produtos indicam-se repercutidas por m². Quantidades estimadas dos produtos considerando um coeficiente de desperdício de material de 5 % e sem ter em conta pontos singulares (portas, janelas, esquinas, arranques, etc.).

REVESTIMENTO PLADUR® SEMIDIRETO MAESTRAS

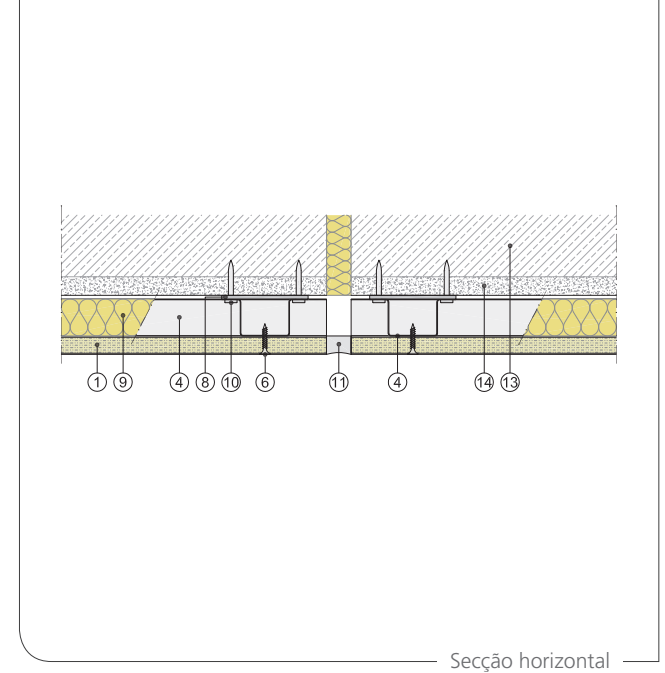
ENCONTROS COM TABIQUES



ENCONTROS COM JANELAS



JUNTAS DE DILATAÇÃO



- ① Placa Pladur®
- ② Montante Pladur®
- ③ Canal Pladur®

- ④ Maestra Pladur® MT 70 x 30
- ⑤ Angular Pladur® L-30
- ⑥ Parafuso Pladur® PM

- ⑦ Tratamento de juntas
- ⑧ Junta estanque Pladur®
- ⑨ Lã mineral

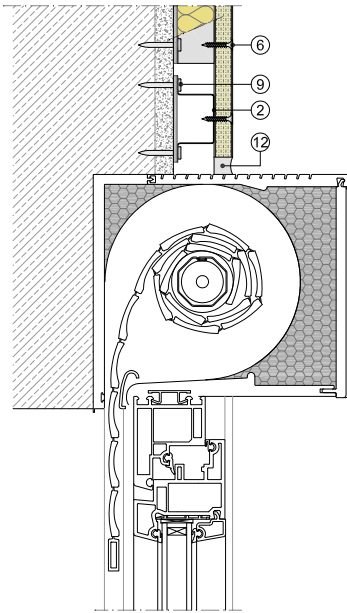
- ⑩ Fixação a suporte
- ⑪ Selagem elástica impermeável

- ⑫ Película estanque
- ⑬ Suporte

- ⑭ Reboco
- ⑮ Suporte a janela

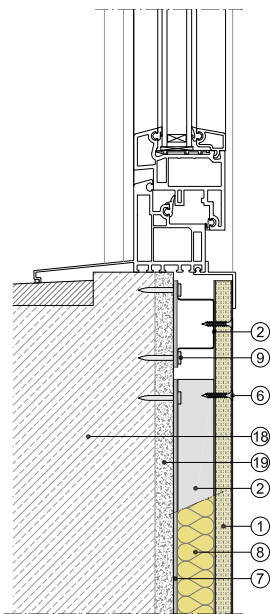
REVESTIMENTO PLADUR® SEMIDIRETO MAESTRAS

ENCONTROS COM JANELAS



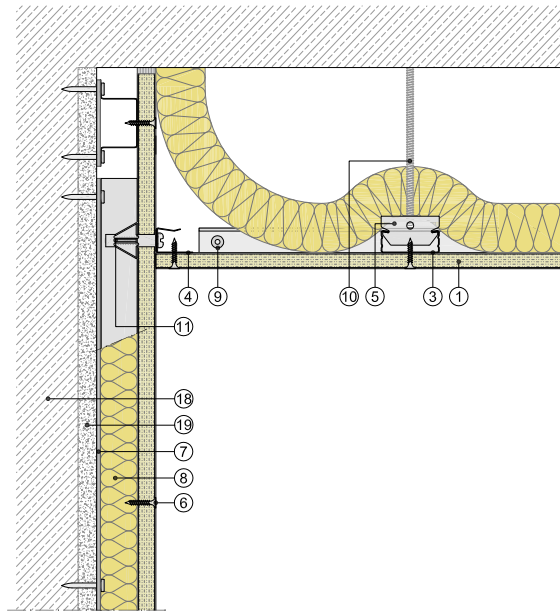
Encontro com dintel

Encontro com parapeito



Secção vertical

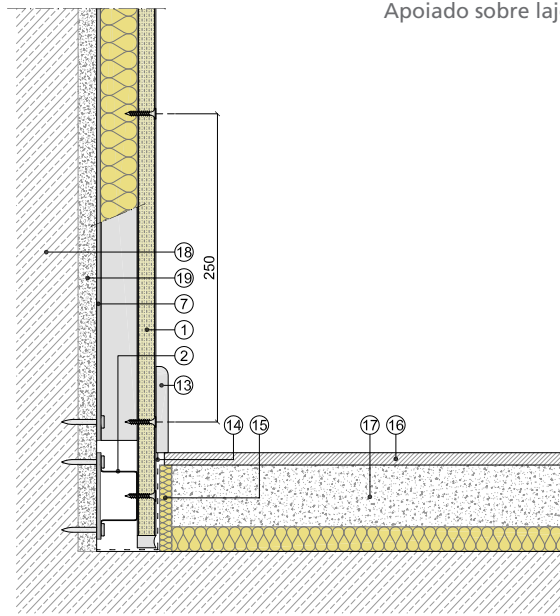
ENCONTROS COM LAJE SUPERIOR



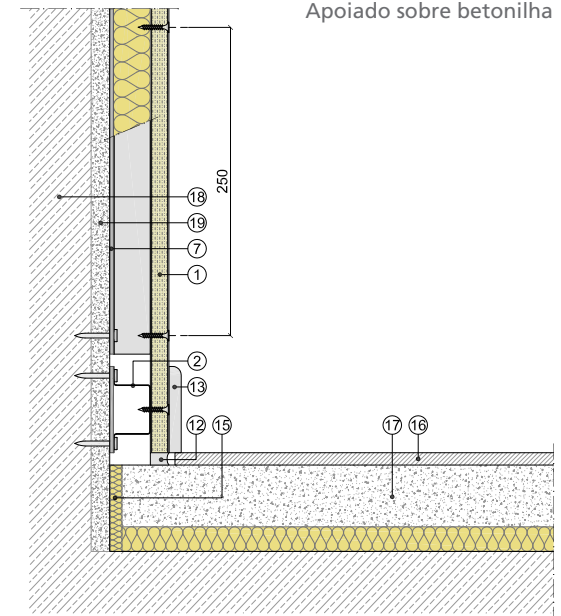
Secção vertical

ENCONTROS COM LAJE INFERIOR

Apoiado sobre laje



Apoiado sobre betonilha



Secção vertical

- ① Placa Pladur®
- ② Maestra Pladur® MT 70 x 30
- ③ Perfil Pladur® T-45
- ④ Canal Pladur® Clip

- ⑤ Pivot Pladur® T-45
- ⑥ Parafuso Pladur® PM
- ⑦ Junta estanque Pladur®
- ⑧ Lã mineral

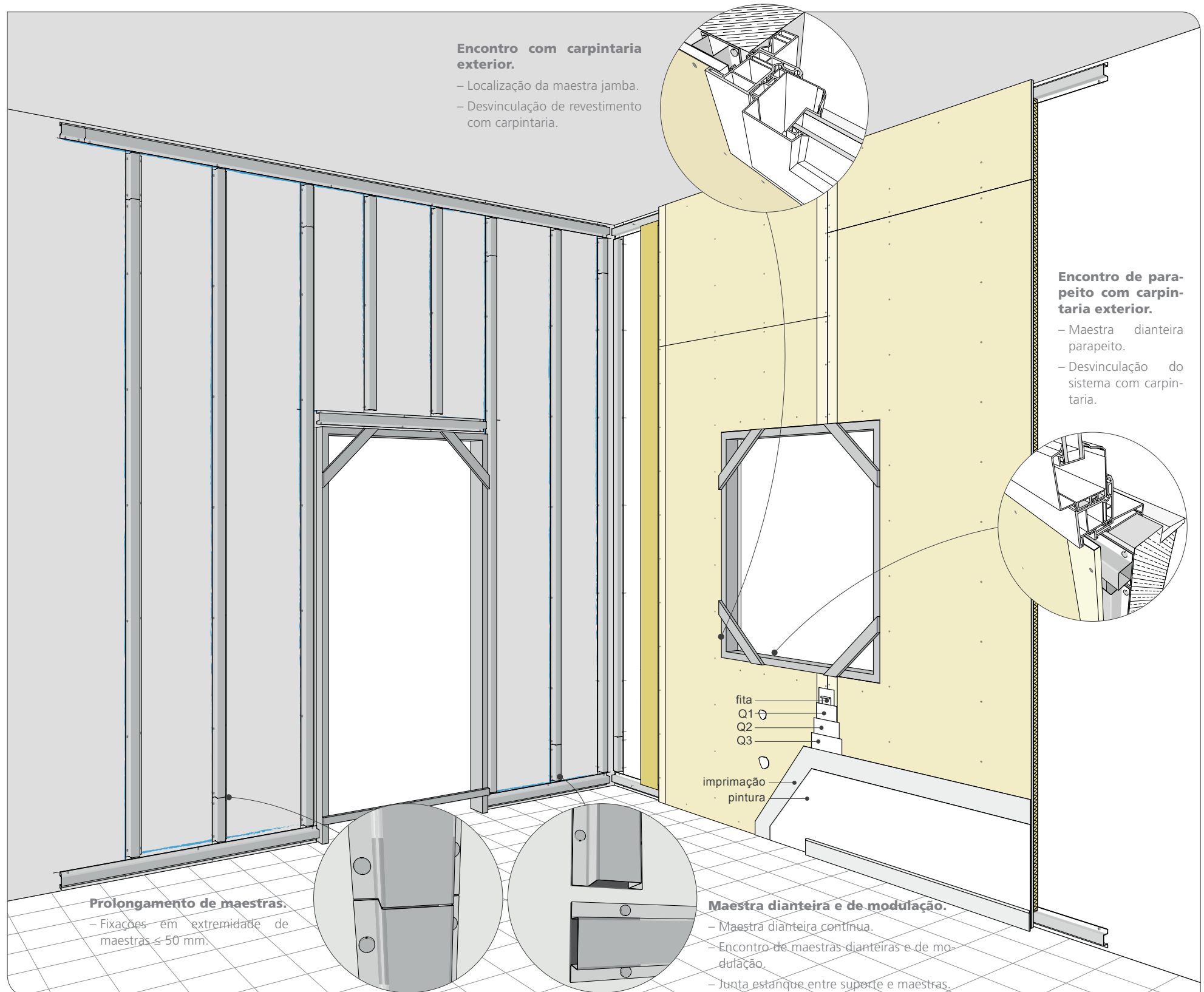
- ⑨ Fixação a suporte
- ⑩ Varão roscado
- ⑪ Taco tipo "chapéu-de-chuva"

- ⑫ Selagem elástica impermeável
- ⑬ Rodapé
- ⑭ Película estanque

- ⑮ Junta de des-solidarização
- ⑯ Soalho
- ⑰ Soleira

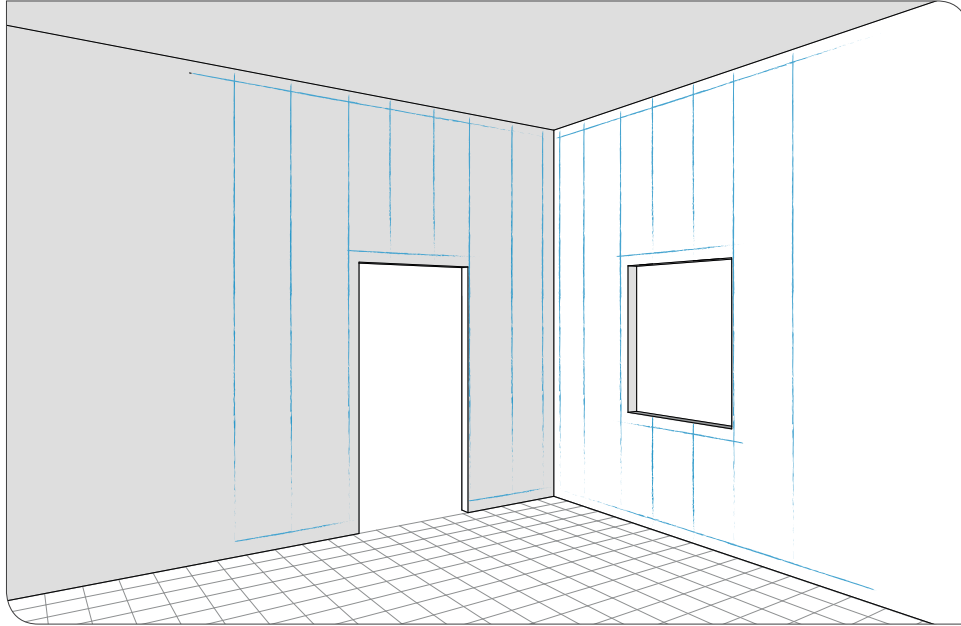
- ⑱ Suporte
- ⑲ Reboco

REVESTIMENTO PLADUR® SEMIDIRETO MAESTRAS



REVESTIMENTO PLADUR® SEMIDIRETO MAESTRAS

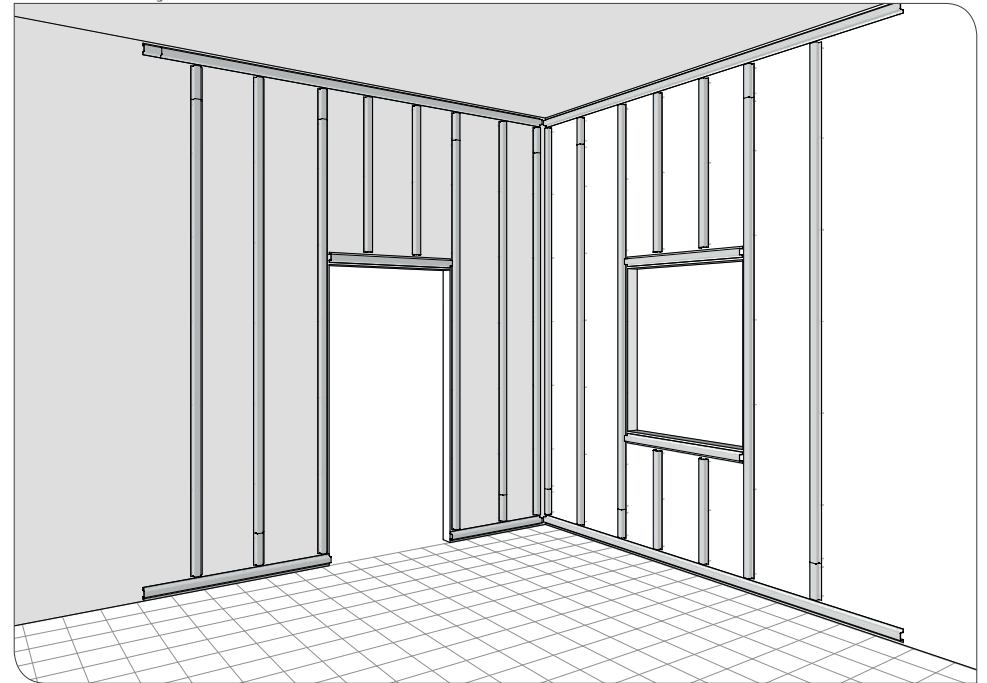
PROJETO DO SISTEMA



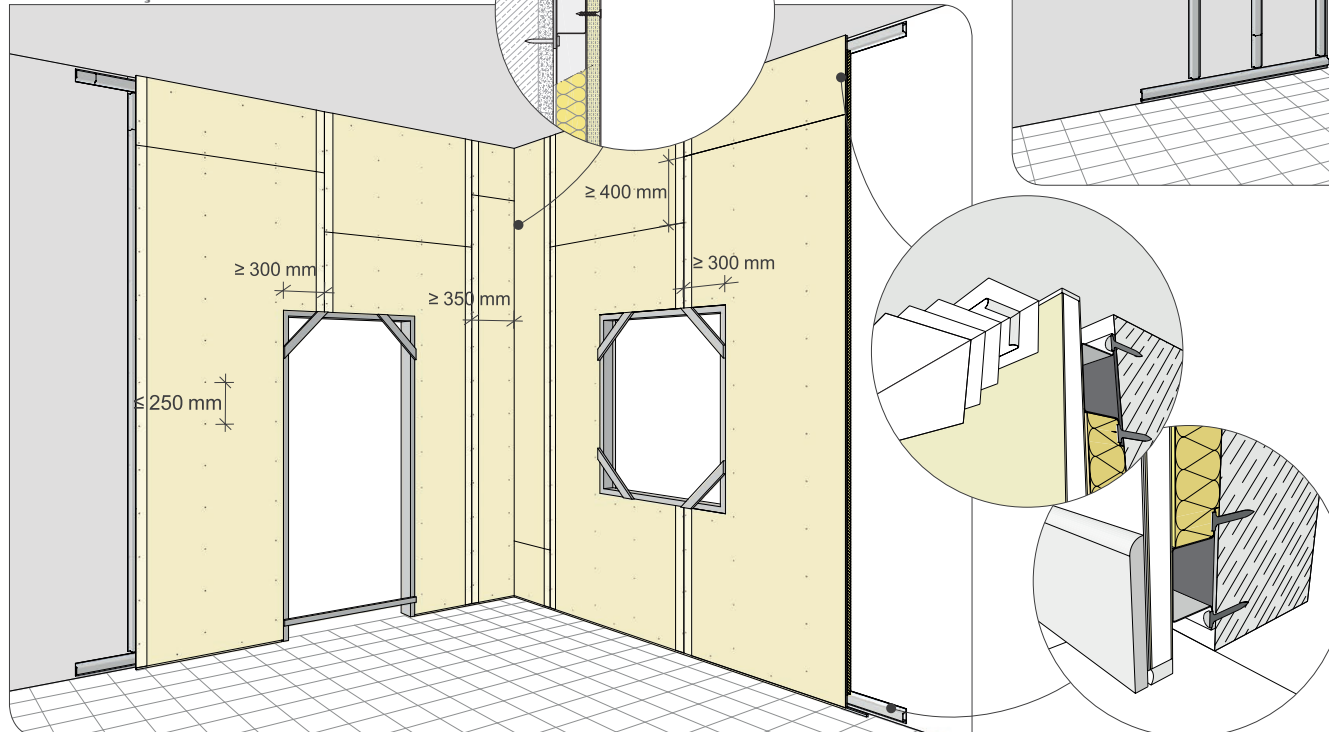
Traça-se a posição das maestras tendo em conta que está submetida a distribuição de placas em cada faixa, respeitando o procedimento para os espaços em aberto. Procede-se ao traçado das maestras de modulação, depois marcam-se as dianteiras. Estas podem ser contínuas ou descontínuas. Traçam-se também as que configurem os espaços em aberto, sem que por isso se interrompa a modulação.

Colocam-se as maestras dianteiras contínuas. Configuram-se os espaços em aberto, colocando nos seus lados verticais umas peças iguais ao comprimento de cada espaço. Nas zonas de parapeito e dintel do vão colocam-se umas peças a eixo com o prolongamento dos lados verticais do cerco. Na parte superior do cerco coloca-se uma peça que faça o mesmo na parte baixa do vão. Como passo final, colocam-se as maestras de modulação, tentando deixar nas zonas de vãos esta modulação pronta para a realização de bandeira ou peça passante. As maestras dianteiras colocadas entre modulações devem ter um tamanho entre 150 mm e 200 mm para modulações de 400 mm e de 250 mm a 300 mm para modulações de 600 mm. Tanto as dianteiras como as de modulação devem ficar separadas do chão e do teto de 10 mm a 15 mm. Na fixação das maestras à parede de suporte, tenta-se colocar as fixações duplas em cada aba, desfasando ligeiramente uma relativamente à outra. A distância entre elas será de 400 mm ou 600 mm dependendo do tipo ou número de placas. No dorso das ditas maestras deve-se colocar uma junta estanque.

DISPOSIÇÃO DE ESTRUTURA



DISPOSIÇÃO DE PLACAS



Para a colocação das placas, deve-se escolher corretamente o comprimento do parafuso. Este comprimento não deve exceder a grossura da placa + maestra, caso contrário, o parafuso tocará a parede. As juntas das placas nos vãos colocam-se em forma de bandeira, respeitando as medidas de 200 mm ou 300 mm de sobreposição. Os parafusos PM colocam-se a uma distância de 250 mm para uma placa de camada exterior e de 50 % para camadas interiores. No caso da altura do sistema ser superior ao comprimento das placas que se vão utilizar, contraplacam-se as suas testas pelo menos 400 mm. Para terminar, realiza-se o tratamento de juntas, tendo sempre em conta que as juntas das camadas intermédias, pelo menos, devem rebocar-se com pasta para tratamento de juntas.